

KUVA 137. Kyllikinrannan tanssilavan sijainti ja rakennukset.

3.1.4 Kyllikinrannan lava

Sijainti ja rakennuksen ympäristö

Kyllikinrannan tanssilava sijaitsee noin kolmen kilometrin päässä Iisalmen keskustasta, Poroveden rannalla. Lavan ohi kulkee entinen valtatie 5 ja nykyiselle valtatielle on matkaa noin 500 metriä. Lava sijaitsee länteen viettävässä kuusimetsäisessä rinteessä aivan järven rannalla. Lavan itäpuolella, tien laidassa on paikoitusalue. Tanssilavarakennuksen lisäksi paikalla on pieni lautarakenteinen pulpettikattoinen kioski (makkarakoppi).

Rakennuksen kuvaus

Tanssilava on satulakattoinen, punamullan väriseksi maalattu, lautaverhoiltu, suorakulmion muotoinen rakennus. Ulkoverhous on sekä vaaka- että pystysuuntaista. Nurkkalaudat sekä lautakoristeet on maalattu valkeiksi. Orkesterin lava ja takahuone sijoittuvat poikkipäätynä rakennuksen itäpuolelle. Pääsisäänkäynti lavalle on katoksesta rakennuksen koillisnurkasta. Tanssisalin koko on 470 neliometriä. Salissa on kiinteänä kalustuksena seiniä kiertävät penkit sekä naulakoita. Rakennuksen pohjoispäässä on varasto, tekninen tila sekä lipunmyyntitila. Rakennuksen länsipuolella, alempana rinteessä, on pulpettikattoinen lautaverhoiltu kahvila, joka liittyy tanssilavarakennukseen valokatteisella terassilla. Terassilla on kahvilaan johtavat portaat. Kahvilarakennuksen pohjoispäässä on keittiö, varasto sekä vessat. Kahvilan järvenpuoleisella sivulla on koko julkisivun mittainen terassi.

Suorakaiteen muotoisen tanssisalin kattorakenteena ovat lautarakenteiset ristikkokattotuolit, joita on noin yhden metrin välein. Kattorakenteessa on lisäksi puisia vinoja rakenteita, jotka ovat rakennuksen pituussuunnassa stabiloiva diagonaalirakenne. Kattotuolit lepäävät palkin päällä ja pilarit ovat neljän metrin välein. Rakennuksen seinät ovat olleet avoimet ylhäältä ja vanhassa valokuvassa näkyvät sekä pilarit, että sivusuunnassa seinää jäykistävät diagonaalituet. Koska seinät on rakennettu myöhemmin ja lautaverhoillut sisäpuolelta, päätyjä jäykistävä rakenne ei näy.



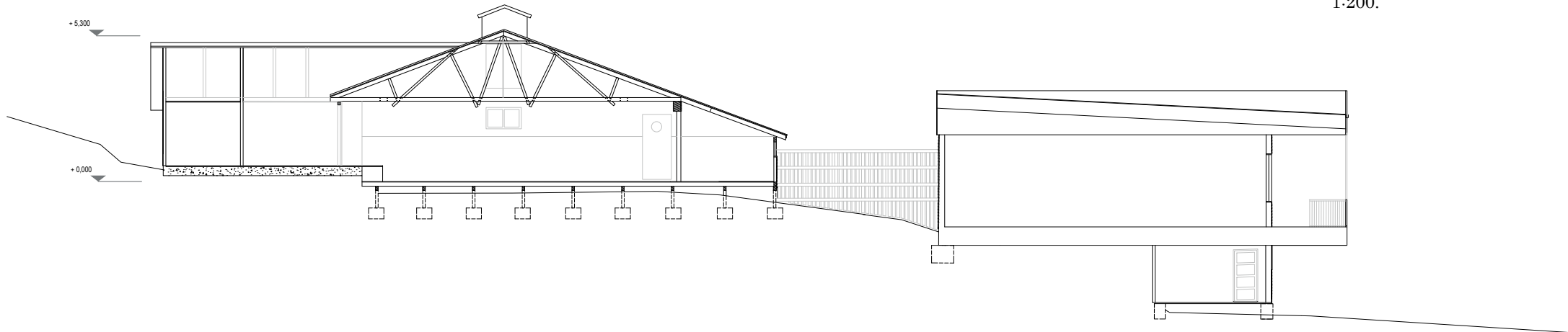
KUVA 138. Kyllikinrannan lava sijaitsee länteen viettävässä rinteessä Porovesijärven rannalla.

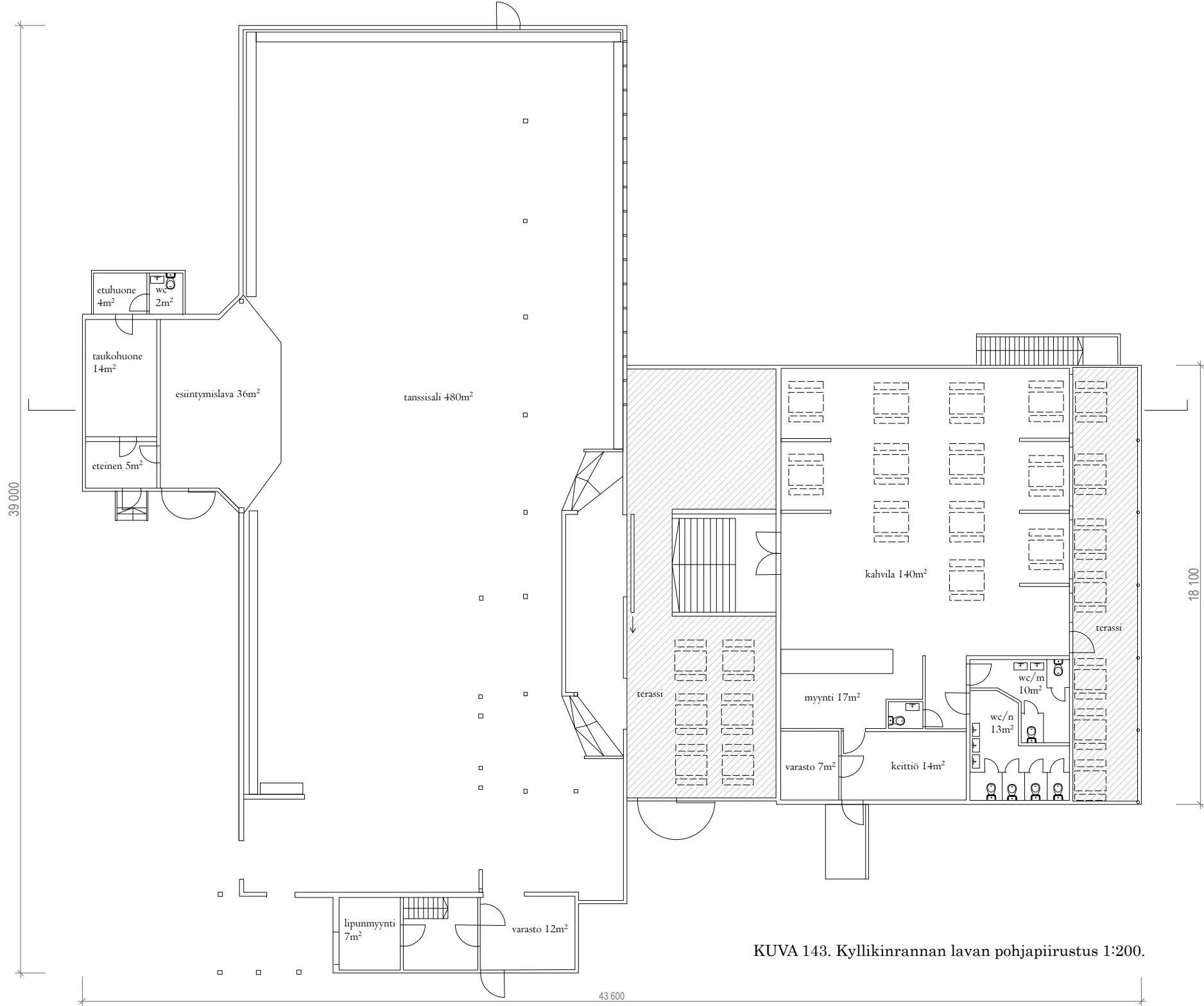
KUVA 139. Tanssilavan pysäköintialueen laidalla on makkarakoppi.

KUVA 140. Pulpettikattoinen kahvila on rakennettu vuonna 1968.

KUVA 141. Lavan kahvilan terassilta avautuvat järvinäkymät.

KUVA 142. Kyllikinrannan lavan leikkauspiirustus 1:200.





KUVA 143. Kylälinnankatu lavan pohjapiirustus 1:200.

Rakennushistoria ja käytön historia

Kyllikinrannan lavan rakentamisesta vastasi Urheiluseura Iisalmen Visa. Urheiluseura on yksi Pohjois-Savon vanhimpia ja perustettu vuonna 1904. Seuran toiminta on ollut laajaa ja se käsitti 1950-luvulla useita lajeja kuten hiihdon, yleisurheilun, painin ja voimistelun. Seuralla ei kuitenkaan ollut vakituisia tuloja lukuun ottamatta jäsenmaksuja ja 1950-luvulla sen taloudellinen tilanne oli hyvin huono. Syksyllä 1957 aloitettiin tanssilavan suunnittelu, sillä aikaisemmin järjestettyjen juhannusjuhlien perusteella vaikutti, että huvitoiminnalla on mahdollista kerätä varoja. Lavalle löytyi sopiva luonnonkaunis paikka läheltä Iisalmi-Kuopio-maantietä, ja rinnetontti lavaa varten saatiin vuokrattua maanviljelijä Olavi Kauppiselta. Yritys tuntui uhkarohkealta, sillä yhdistyksen varat olivat vähissä, rakennushanke suuri ja vain muutaman kilometrin päässä oli kilpaileva työväenyhdistyksen ylläpitämä Lemmenlaakson lava. Lavan piirustukset teki arkkitehti Lempi Pykäläinen-Purdy.²⁶⁹ Purdy asui Iisalmessa vuosina 1956-59. Hän vieraili hankkeen puuhamiehien kanssa lavan paikalla ja teki sitten yksinkertaiset rakennuspiirustukset lavaa varten. Suunnittelutehtävänä lava oli vaatimaton eikä siitä maksettu suunnittelupalkkiota. Rakennuksessa oli kiinteänä sisustuksena kahvilan tiski sekä tanssisalia kiertävät penkit.²⁷⁰

Rakennuslupa tanssilavalle saatiin 17.5.1958. Puutavaraa kerättiin lahjoituksina. Rungon tekeminen annettiin Heusalan rakennustoimiston tehtäväksi, mutta laudoitukset, ympäristön järjestelyt ja aitaus tehtiin talkootyönä. Lavan valmistuminen juhannukseksi vaati kuitenkin ”ennennäkematöntä talkoohenkeä – ja henkilökohtaisia suururakoita viime hetkiin asti”. Lavalle tuli nimeksi paikan mukaan Kyllikinranta, tosin ensimmäisissä lehtijutuissa puhutaan Kyllikinniemen huvilavasta. Tanssitilaa oli 280 neliometriä, jonka lisäksi lava käsitti ravintolan, keittiön sekä varasto- ja kellaritilat.²⁷¹ Lavan seinät eivät olleet kokonaan umpinaiset vaan umpinainen osa ulottui seinän puoleenväliin²⁷². Harjannostajaiset olivat vain muutamia päiviä ennen juhannusta, 18.6.1958. Valmistuessaan ”tyylikäs ja uutuuttaan hohtava huvimaja” mainittiin Pohjois-Savon suurimmaksi. Salmetar-lehden artikkelissa mainitaan, että lavan ”ulkonäkö on nykyajan vaatimuksia vastaava ja paikka kappale kauneinta Pohjois-Savo,

269 Kiuru 1964, 120-21.

270 Haastattelu Purdy 7.3.2011. Alkuperäiset piirrokset ovat kadonneet.

271 Kiuru 1964, 120-21.

272 Iisalmen Sanomat 28.4.1963 ja Haastattelu Purdy 7.3.2011.

KUVA 144. Kyllikinrannan lavan rakennusvaiheet

Tanssilava rakennettiin vuonna 1958. Lavan seinän umpinainen osa ulottui seinän puoleenväliin.

Lavaa laajennettiin ja siihen rakennettiin umpiseinät vuonna 1962. Orkesterin esiintymislavan paikka vaihtui ja kahvilapuolta laajennettiin.

Ravintolaosaa tehtiin vuonna 1968.

1990-luvulla rakennettiin uusi esiintymislava takahuoneineen, wc-tilat ja entisen naistenhuoneen tilalle lipunmyyntitilat.

Orkesterin puukeutumistiloja laajennettiin wc:llä vuonna 2010.





KYLLIKIN- RANTA

AVAJAISTANSSIAISET

vapunaaton 30. 4. klo 20-01.
Soittaa RYTMII-RYHMÄ Oulusta, solistina BRUNO MYLLÄRINEN.

Lauantaina 4. 5. klo 20-24 soittaa OLLIN YHTYE.

Sunnuntaina 5. 5. klo 20-24 TALKOOTANSSIT. TORSTI WASENIUS.

Tiistaina 7. 5. klo 20-24 soittaa THE ADVENTURES kitararokkikerä. Tukholmasta.

VISA.

LINJA-AUTOT LAUANTAISIN:

19.00	KIURUVESI	19.30	VIEREMÄ	19.00	TOLVA	19.00	VENETMAKI
	RUUTANA		VALKEINEN		ALAPITKÄ		KATAJAMAKI
19.30	RUNNI	19.45	IIRANTA	19.40	LAPINLAHTI		LAPPETELA
19.50	LANTELA		IISALMI	19.50	NERKOO	19.40	PORSANMÄKI
20.15	KYLLIKINRANTA	20.15	KYLLIKINRANTA	20.20	KYLLIKINRANTA		KOTIKYLÄ
	IISALMI				IISALMI	20.20	KYLLIKINRANTA
							IISALMI

KUVA 145. Kyllikinrannan tanssi-ilmoitus vuodelta 1963. Lavan avajaistanssit ovat olleet vapunaaton. Kuvassa näkyy, että umpinaiset seinät yltyvät vyötärönkorkeudelle ja seinissä on myös vinotukia jäykistämässä rakennetta. Kyllikinrannan lava rakennettiin niin sanotuksi suurlavaksi keräämään huvittelijoita laajalta alueelta. Lavalle järjestettiin linja-autokuljetuksia naapurikunnista.

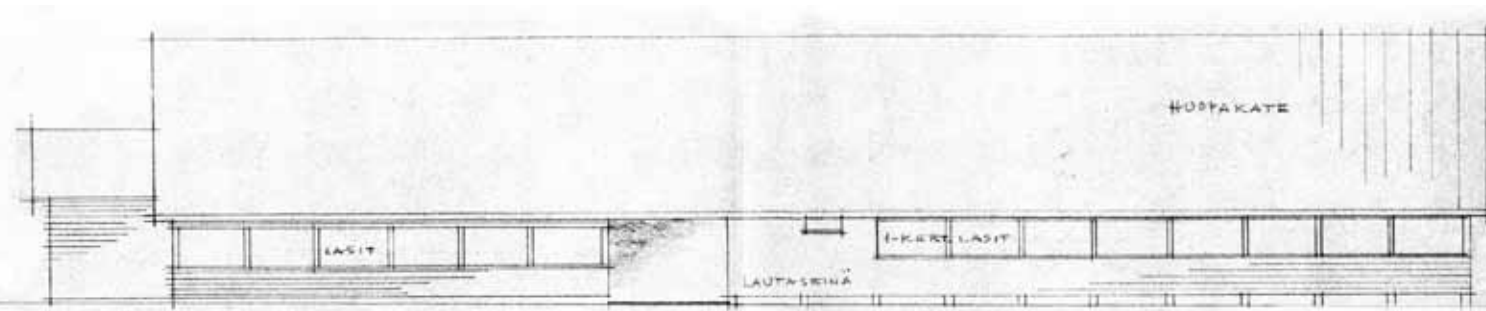
jossa leppoisat yläsavolaiset maisemat leviävät silmiä hivelevän kauniina”. Samassa lehdessä visalaisia kutsuttiin majan ympäristön siivoustalkoisiin – ilmoituksessa kehoitettiin ottamaan ”haravat mukaan”.²⁷³

Kyllikinrannan lava osoittautui heti ensimmäisenä kesänään merkittäväksi tueksi seuran taloudelle²⁷⁴. Juhannusjuhlat olivat menestys: ”Maakunnan nuorisoina oli kokoontunut ottamaan vastaan nuorekasta juhannustaan Iisalmen Visan uudelle Kyllikinniemen huvilavalle, joka löi varmaankin itsensä läpi suuren yleisön suosioon”. Aaton tansseissa väkeä oli pari tuhatta, juhannuspäivänä 700.²⁷⁵ Kun tanssilaa oli 280 neliometriä, on varmaa, etteivät kaikki lipun ostaneet ole mahtuneet lavaan sisälle.

Lavaa pyöritettiin talkootyönä: vapaaehtoisilla riitti mainontaa, lipunmyyntiä, järjestyksen valvontaa, ravintolatyötä. Työstä vastasi urheiluseuran Kyllikinranta-jaosto. Huvikausi alkoi vappuna ja jatkui myöhään syyskuulle. 1950-60-luvuilla tilaisuuksia oli kaudessa noin 50. Lavan huvitoiminta oli alusta asti nuorisoina suosiossa, jota pyrittiin pitämään yllä suunnittelemalla ohjelmaa ja varaamalla muusikot kuukausia etukäteen. Vuodesta 1961 voitiin yleisölle jakaa jo vappuna koko kesän kattava ohjelmaa. Linja-autojen kulkuvuorot järjestettiin tuomaan väkeä lavalle. Järjestyksen valvontaan kiinnitettiin huomiota ja talkoolaisten lisäksi tehtävää hoitivat kaksi palkattua poliisimiestä. Lipputulon lisäksi ravintolan pito toi hyvän lisäyksen lavan tuottoon, mutta sen liikevaihdon paisuessa ravintolatoiminta vuokrattiin.²⁷⁶ Huippuvuosina kesän aikana lavalla oli 50 000 kävijää. Juhannuksena tanssittiin kahdessa vuorossa, jotta kaikki halukkaat pääsivät tanssimaan. ”Iltavuorolaiset” huvittelivat iltakahdeksasta puoleenyöhön, jonka jälkeen lava tyhjennettiin ja sisään päästettiin uudelleen lipun ostaneet. Yövuorolaiset tanssivat aamukolmeen saakka.²⁷⁷

Suosittu lava kävi ahtaaksi, mikä vaikutti yleisömäärään. Vuonna 1962 tehtiin lavan laajennus rakennusmestari Veikko Mikkosen suunnitelman mukaan. Laajennus toi 100 neliometriä uutta lattiatailaa, naisten huoneen ja orkesterin huoneen sekä vaatteiden säilytystilat. Ravintolaa

273 Salmetar 16.6.1958, 3.
274 Kiuru 1964, 20-21.
275 Kiuru 1964, 122.
276 Kiuru 1964, 122.
277 Salmetar 28.6.1985.



laajennettiin ja rannan puolelle rakennettiin seinä ikkunoineen. Laajennustyö tuotti tulosta ja lipputulot nousivat seuraavalla kaudella kolmanneksella.²⁷⁸ Laajennuksen jälkeen lavaan oli kaksi sisäänkäyntiä itäpuolelta. Aputilat ja naistenhuone olivat rakennuksen pohjoisosassa, betonilattiainen ravintola hieman alempana länsipuolella. Uusiin julkisivuihin tehtiin vaakalaudoitus ja katteena oli huopa.²⁷⁹

Seuraavan kerran lavaa laajennettiin rakentamalla uusi ravintolarakennus lähemmäksi rantaa lavan länsipuolelle vuonna 1968²⁸⁰. Piirustuksen teki Insinööritoimisto A.Savolainen ja rakennukseen tuli kaksi kerrosta. Yläkerrassa oli ravintolatilat 72 hengelle, naistenhuone, keittiö sekä myyntitilat ja alakerrassa pelitilat. Rakennuksen suuret ikkunat aukesivat länteen ilta-aurinkoon päin.²⁸¹

Tanssitoiminta tyrehtyi 1970-luvun puolivälissä. Lapinlahden jättimäinen Honkaharjun lava tuli kilpailijaksi ja valtatie siirrettiin kauemmas lavasta. 1980-luvun alussa lava toimi tappiollisena ja tanssit loppuivat. Tanssien järjestäminen katkesi, kunnes vuonna 1985 lavan rakennukset myytiin Ulmalan nuorisoseuralle, joka halusi elvyttää lavatanssitoiminnan. Vuonna 1985 lavaa kunnostettiin purkamalla pois vanha vaatesäilytystila ja naistenhuone lavan reunalta sekä maalaamalla lavarakennus.²⁸²

Toiminnan uudelleen elpymässä 1980- ja 90-luvuilla lavaa kunnostettiin ahkerasti ja samalla kokeilujen kautta haettiin yleisöä vetävää tanssi-iltaa. Parhaaksi illaksi osoittautui sunnuntai. Orkesteritarjonnassa seura panosti lähes alkuaajoista lähtien laatuun ja tunnettuihin esiintyjiin, mikä on osoittautunut ajan myötä oikeaksi ratkaisuksi ja tanssijat laajalta alueelta ovat löytäneet Kyllikinrannan. Vuoden 2005 kevättalvella lavan tontti siirtyi Ulmalan nuorisoseuran omistukseen. Kauppa mahdollisti lavan kunnostusohjelman käynnistämisen ja toiminnan kehittämisen. Laadittua remonttiohjelmaa alettiin toteuttaa keväällä 2006 ja kunnostus jatkui vuosien 2007 ja 2008 aikana. Tanssisalin sisäseinät on verhoiltu vanhalla laudalla. Vuonna 2010 rakennettiin orkesterin pukeutumistila sekä wc.²⁸³ Korjaustarvetta on edelleen, sillä ravintolapuoli on painunut jonkin verran ja rakenteissa näkyy vaurioita. Lavalla järjestetään talkoovoimin tansseja sunnuntaisin toukokuun lopusta elokuun

KUVA 146. Vuonna 1962 tehdyn laajennuksen rakennussuunnitelmat teki rakennusmestari Veikko Mikkonen. Lavan järvenpuoleiselle sivulle tuli ikkunat ja lava verhoiltiin vaakalaudoituksella,

KUVA 147. Pulpettikattoinen ravintolarakennus tehtiin vuonna 1968. Sen suunnitteli insinööritoimisto A.Savolainen. Rakennusten alkuperäinen väri näyttää olleen nykyistä vaaleampi. Terassein portaiden paikkaa on vaihdettu myöhemmin.

278 Kiuru 1964, 8 ja 18.

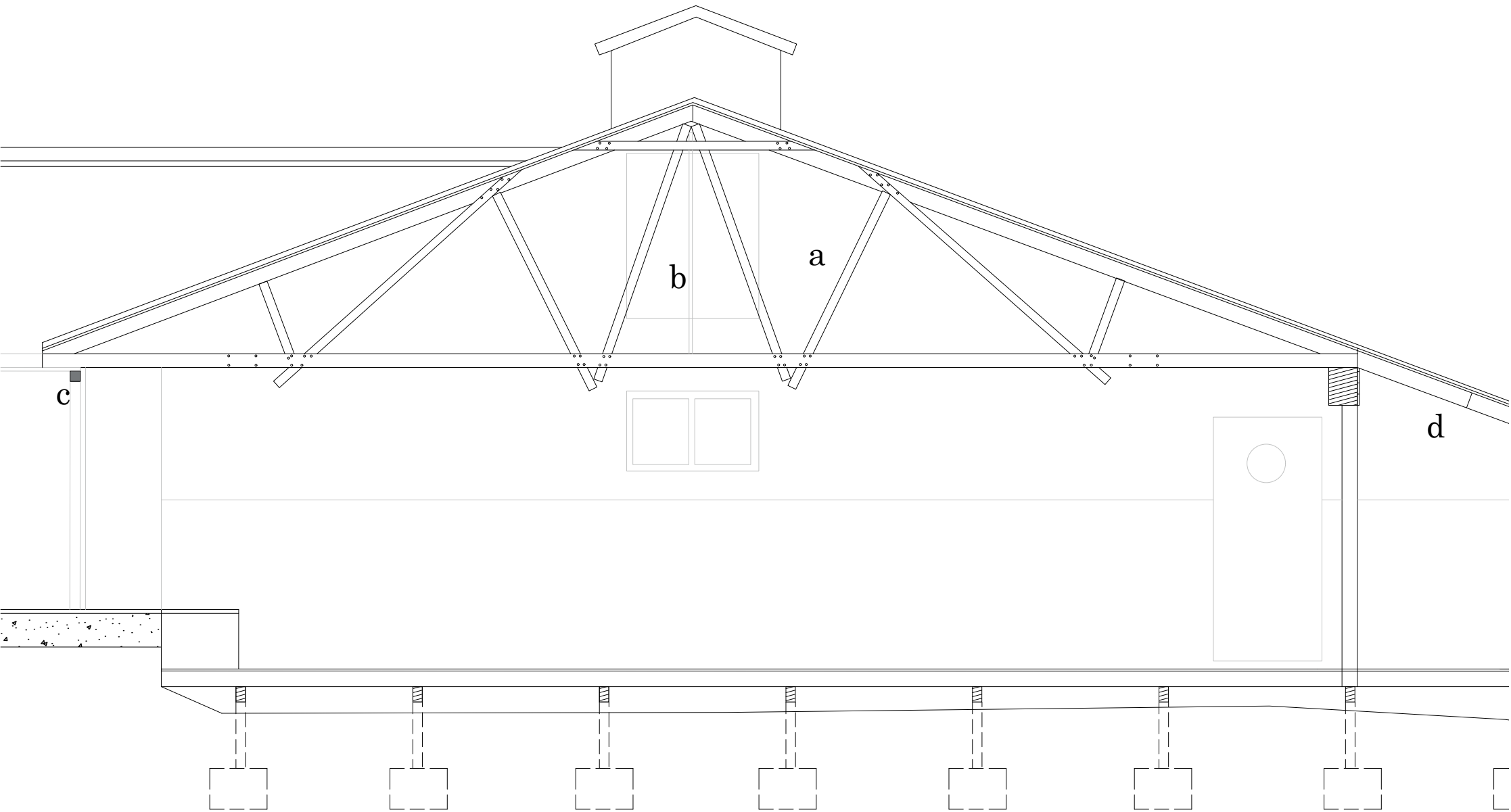
279 Kyllikinrannan laajennuspiirrokset 18.II.1962.

280 Kiuru 1984, 5.

281 Kyllikinrannan laajennuspiirrokset, 31.IO.1967.

282 Salmetar 28.6.1985.

283 <http://netti.nic.fi/~ulmalans/testi/index.php?Kyllikinranta> ja Kyllikinrannan laajennuspiirrokset Ylä-Savon rakennussuunnittelu 10.5.2010.



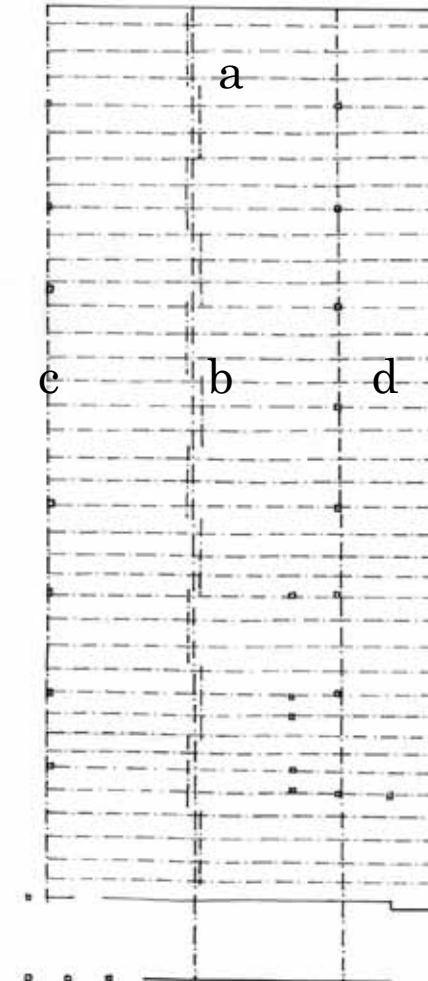
KUVA 148. Ote Kyllikinrannan tanssilavan leikkauspiirustuksesta 1:50 . Kattorakenteiden tunnuksset kuten kuvassa 151.



alkuun. Kyllikinrannan tansseihin on pitkään liitetty perinteinen hämyinen, mutta vauhdikas latotanssimeininki, kaunis kesäinen rantamaisema ja alkoholiton ravintola. Tanssien lisäksi lavaa vuokrataan esimerkiksi häitä varten.²⁸⁴

Arvottaminen

Kyllikinrannan lava on useassa vaiheessa rakennettu ns. suurlava, jonka tarkoitus on houkutella väkeä laajalta alueelta. Kuten monilla lavoilla, toiminta on loppunut 1970-luvulla, mutta käynnistynyt uudestaan tanssilavojen elpymisen aikaan 1980-luvulla. On hyvin tyypillistä aktiivisesti toimivalle tanssilavalle, että lavarakennusta on korjattu ja laajennettu useaan otteeseen, minkä seurauksena Kyllikinrannan lavan eri-ikäiset osat poikkeavat ulkoasultaan toisistaan. 1990-2000-lukujen korjauksissa lavarakennuksiin on lisätty uusvanhoja koristeaiheita eikä ulkoseinien väri ole alkuperäinen. Sisätiloissa ei ole säilynyt alkuperäistä sisustusta. Rakennus näkyy vaatimattomasti tielle päin, mutta ravintolapuoli näkyy selvemmin järveltä.



KUVA 148. Kattorakenne on visuaalisesti hallitseva piirre tanssisalissa.

KUVA 149. ja KUVA 150. Kattotuolit on tehty tavallisesti lautatavarasta.

KUVA 151. Kyllikinrannan lavan kattorakenteet

a) Ristikkokattotuolit (41 kpl). Kattotuoleissa on kaksi alaparretta.

b) Diagonaalirakenteet stabiloivat rakennuksen pituussuunnassa. Seiniä jäykistävät diagonaalirakenteet ovat seinän sisällä.

c) Esiintymislavan kohdalla ei ole pilareita, vaan kattoa kannattaa lavan yli kulkeva teräspalkki.

d) Laajennusosassa kattopalkkeja on jatkettu. Kantavat pilarit ja palkit on jätetty paikoilleen.